

ディスクロージャー誌 2025

上半期（令和7年4月1日～令和7年9月30日）



ひろしま農業協同組合

ごあいさつ

組合員ならびに地域の皆さまにおかれましては、平素より当組合の事業運営に格別なるご理解とご支援を賜り、厚く御礼申し上げます。

令和7年度上半期は、国際情勢の不安定化や歴史的な円安の進行により、生産資材価格やエネルギーコストの高騰が続き、農業経営を取り巻く環境は依然として厳しい状況で推移いたしました。また、気候変動による農産物への影響も顕在化し、地域農業は新たな課題に直面しています。



このような厳しい環境の中、JAひろしまは、単年度計画の達成に向けて、役職員一丸となり、鋭意取り組んでおります。当組合は、全国有数の事業規模となりましたが、農業者をはじめとした組合員の皆さまのための組織であるという原点を決して忘れず、総代会はもとより、総代集会や支店ふれあい委員会、各種組織の会合等の機会を通じて、組合員の皆さまの率直なご意見やご要望を伺い、これを事業運営に反映させていきます。

また、持続的なJA組織基盤を確保するため、経営資源を集約・再配置することで、合併前の旧JAでは成し得なかった財務基盤力、対外交渉力、資金力、収益力、人員体制等を確保・構築し、組合員と時代のニーズに合った事業を展開してまいります。

足元の情勢としては、昨年から続く米政策問題が大きな転換を迎えております。前政権で示された増産の方向性が見直され、米価下落を懸念されていた組合員の皆さまからは評価の声がある一方、逆に消費者サイドからは米価高止まりの懸念が示されております。JAひろしまとしては、生産者のコストに見合う価格の維持を主眼に置きながら、生産者と消費者の分断が解消されるよう関係機関と連携し取り組んでまいります。

こうした状況下、当組合は組合員・利用者の皆さまの期待に常に応えるべく、地域農業の発展と豊かな暮らしの実現に貢献する活動を継続してまいります。

皆さまには、本ディスクロージャー誌にて当組合の事業内容をご理解いただくとともに、今後ともより一層のご支援とご協力を賜りますようお願い申し上げます。

ひろしま農業協同組合

代表理事組合長 田中 義彦

I 地域貢献情報

● 全般に関する事項

協同組合の特性	<p>JAひろしまは、「持続可能な農業の実現」「豊かで暮らしやすい地域社会の実現」「JA組織の基盤強化」を経営理念として掲げています。正・准組合員のアクティブ・メンバーシップの確立、健全経営による安定した財務基盤の確立、そして健全なJA組織を支える人づくりを通じて、地域農業の発展と豊かな地域社会の実現に向けた事業活動を展開しています。</p> <p>事業区域は、広島県広島市安芸区（旧矢野町を除く）、呉市（豊町、豊浜町を除く）、竹原市、三原市、尾道市瀬戸田町、府中市上下町、三次市、庄原市、大竹市、東広島市、廿日市市、安芸高田市、江田島市、安芸郡海田町、安芸郡熊野町、安芸郡坂町および山県郡北広島町（千代田地区、大朝地区）です。</p> <p>中山間地域、都市部、沿岸島しょ部にまでおよぶ広範な事業区域では、それぞれの気候・風土を活かし、米、野菜、柑橘、畜産など多種多様な農畜産物が生産されています。安全で安心な農畜産物をスケールメリットを活かして生産・供給することで地域農業を振興し、さらに総合事業を通じた地域の生活インフラ機能確立させ、次世代とともに、「食と農を基軸として地域に根ざした協同組合」の存立を目指します。</p>
組合員数 （令和7年9月末現在）	<div>正 組 合 員</div> <div>69,890 人</div> <div>准 組 合 員</div> <div>109,391 人</div> <div>合 計</div> <div>179,281 人</div>
出資金 （令和7年9月末現在）	<div>出 資 金</div> <div>16,338 百万円</div>
店舗体制	<div>支店・出張所数</div> <div>91 支店・出張所</div>
1 地域からの資金調達の状況	
貯金残高	<div>1,230,792 百万円</div> <div>（令和7年9月末現在）</div>
主な貯金商品	<div>当座貯金、普通貯金、貯蓄貯金、定期貯金、定期積金等</div>
2 地域への資金供給の状況	
貸出金残高	<div>250,418 百万円</div> <div>（令和7年9月末現在）</div>
うち組合員等 うち地方公共団体 うちその他	<div>216,852 百万円</div> <div>22,898 百万円</div> <div>10,668 百万円</div>
主な貸出商品	<div>○地域農業に対する資金 JA営農支援資金 JA新規就農支援資金等</div> <div>○住宅取得に対する資金 住宅ローン リフォームローン</div> <div>○生活に対する資金 マイカーローン 教育ローン等</div>

3 文化的・社会的貢献に関する事項（地域との繋がり）

文化的・社会的貢献に関する事項

■支店協同活動の活性化

人とのふれあいを基本に「支店協同活動」を展開し、地域との交流を深めています。また、「支店ふれあい委員会」を設置し、地域のニーズに寄り添った独自の企画を実施しています。

■食農教育の実施

管内の青壮年連盟や生産者組織と連携し、地域の小学校・中学校を中心に outward 「食農教育活動」を実施しています。具体的には、農作業体験やバケツ稲作りなどを行っています。

また、「ちゃぐりんキッズクラブ」や「ちゃぐりんフェスタ」を開催し、子どもたちへ「食と農」の大切さを伝えています。

■地域の活性化

「支店ふれあい委員会」において、支店まつりや各種セミナーなど地域に根差した活動を展開しています。

また、組合員、地域住民が安心して暮らせる地域づくりを進めるため、「女性部」「助けあい組織」による地域に密着した助けあい活動を行っています。

「健康管理活動」の一環として、生活習慣病検診や人間ドック等を実施し、組合員の健康管理への意識高揚を図る取り組みを行っています。

情報提供活動

■JAひろしま広報誌「もっと！JAひろしま」

JAの事業や教育文化活動、営農情報や地域の話等を掲載した広報誌「もっと！JAひろしま」を組合員や地域の皆さまとJAをつなぐ情報の懸け橋として毎月発行しています。

■ホームページの運営

「いっしょが、いいね」をコンセプトに、暮らしに役立つ情報を発信しています。JAの総合事業を活かし、農業だけでなく食・健康・美容・趣味・ショッピングなど、さまざまな情報発信を行っています。

■SNS「Instagram(インスタグラム)」の運用

「Instagram」の公式アカウントで、農畜産物の紹介や産直市のお得な情報など「食」と「農」に関する情報発信を行っています。

■イメージキャラクターの活用

JAひろしま誕生に併せて、イメージキャラクター『ここまる』が誕生しました。組合員・利用者の皆さまに親しんでいただくとともに、次世代層に対するJAのイメージアップ、さらにはファン拡大に取り組んでいます。



Ⅱ 金融再生法開示債権（単体）

（単位：百万円）

債権区分	令和7年9月末	令和7年3月末	増減
破産更生債権およびこれらに準ずる債権	2,124	2,160	△36
危険債権	1,819	2,006	△186
要管理債権	-	-	-
三月以上延滞債権	-	-	-
貸出条件緩和債権	-	-	-
正常債権	246,593	249,459	△2,865
合 計	250,537	253,626	△3,088

注）「債権区分」欄について

1. 「破産更生債権およびこれらに準ずる債権」とは、法的破綻等による経営破綻に陥っている債務者に対する債権であり、信用事業にかかる総与信を対象としています。
2. 「危険債権」とは、経営破綻の状況にはないが、財政状況の悪化等により元本利息の回収ができない可能性の高い債権であり、信用事業にかかる総与信を対象としています。
3. 「要管理債権」とは、三月以上延滞債権および貸出条件緩和債権であり、これら貸出金の合計額をいいます。
4. 「三月以上延滞債権」とは、元本または利息の支払が約定支払日の翌日から三月以上遅滞している貸出金で、破産更生債権およびこれらに準ずる債権および危険債権に該当しないものをいいます。
5. 「貸出条件緩和債権」とは、債務者の経営再建または支援を図ることを目的として、金利の減免、利息の支払猶予、元本の返済猶予、債権放棄その他の債務者に有利となる取決めを行った貸出金で、破産更生債権およびこれらに準ずる債権、危険債権および三月以上延滞債権に該当しないものをいいます。
6. 「正常債権」とは、破産更生債権およびこれらに準ずる債権、危険債権、要管理債権以外の債権であり、信用事業にかかる総与信を対象としています。
7. 「信用事業にかかる総与信」とは、貸借対照表上のうち、貸出金、貸付有価証券、外国為替、債務保証見返、信用未収利息、信用仮払金の債権残高をいいます。

Ⅲ 単体自己資本比率（国内基準適用）

令和7年9月末(見込み)	令和7年3月末
14.67%	14.52%

注）「農業協同組合等がその経営の健全性を判断するための基準」（平成18年3月28日金融庁・農林水産省告示第2号）の規定に基づいて自己資本比率を算定しています。

Ⅳ 主要勘定の状況

（単位：百万円）

	令和7年9月末	令和7年3月末	令和6年9月末
貯 金	1,230,792	1,246,549	1,256,261
貸 付 金	250,418	253,510	239,985
預 け 金	871,059	900,477	937,340
有価証券	100,374	85,612	72,368

注）有価証券について、金融商品会計基準適用後の帳簿価額を記載しています。

Ⅴ 有価証券等時価情報

（単位：百万円）

種類	令和7年9月末			令和7年3月末		
	貸借対照表 計上額	時価または 取得原価または 償却原価	差額	貸借対照表 計上額	時価または 取得原価または 償却原価	差額
売 買 目 的	-	-	-	-	-	-
満期保有目的	37,666	36,129	△1,536	27,701	26,554	△1,146
そ の 他	62,707	72,301	△9,593	57,911	66,883	△8,972
合 計	100,374			85,612		

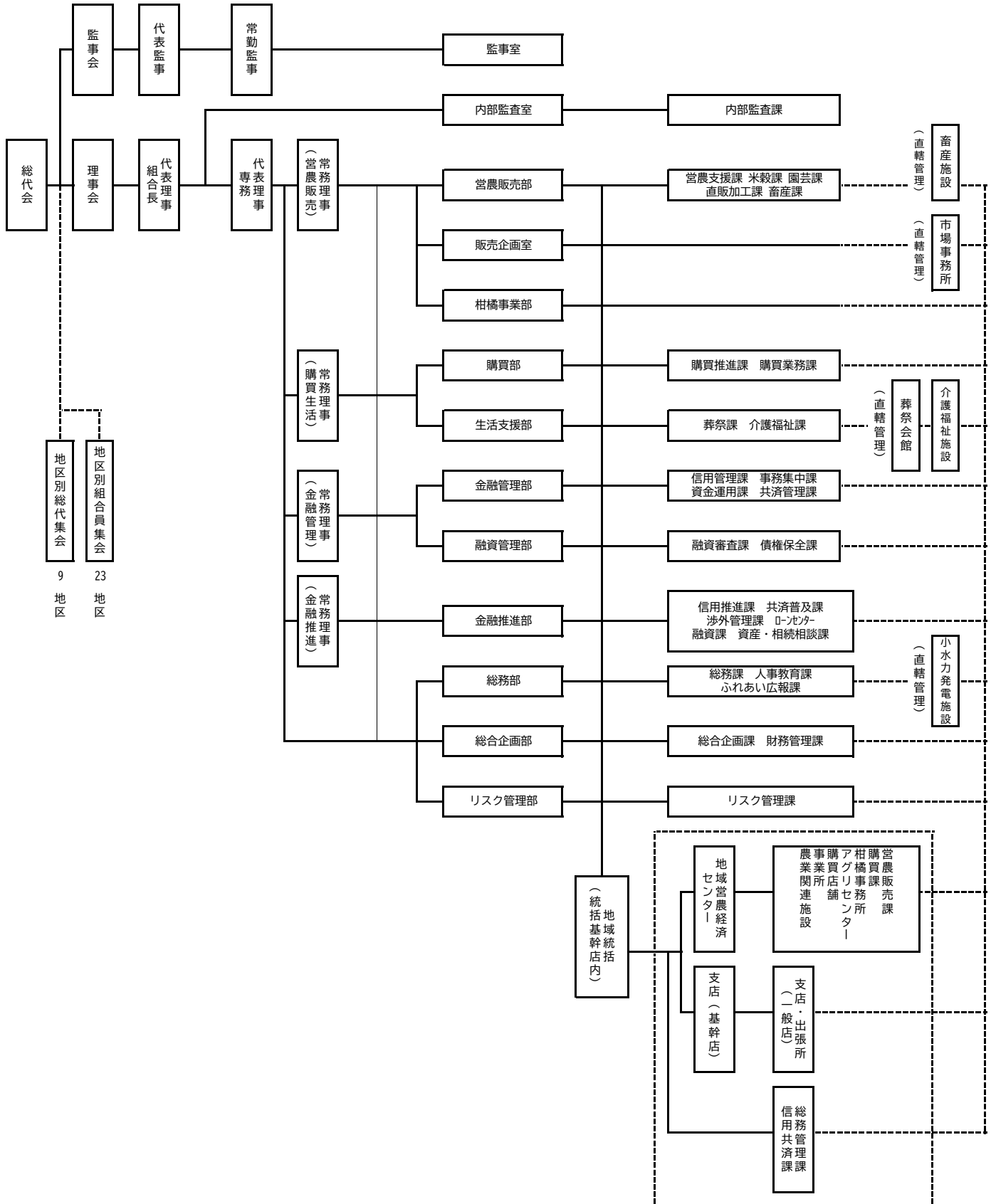
注）

1. 「貸借対照表計上額」欄について、その他有価証券は時価を記載しています。
2. 「時価または取得原価または償却原価」欄について、満期保有目的の債券は時価を、その他有価証券は取得原価または償却原価を記載しています。
3. 「差額」欄について、時価から帳簿価額または取得原価を差し引いた額を記載しています。
4. 時価は、9月末日における市場価格等に基づいて算定しています。

VI 店舖体制

1. 組織機構図

(令和7年9月30日現在)



2. 店舗のご案内

支店・出張所	住所	電話番号	支店・出張所	住所	電話番号
本店	東広島市西条栄町10-35	0570-078-800	音戸支店	呉市音戸町高須2-2-2	0823-52-2535
宮内支店	廿日市市宮内4473-1	0829-39-3141	倉橋支店	呉市倉橋町1810	0823-53-1234
平良支店	廿日市市平良1-9-19	0829-32-1249	倉橋東支店	呉市倉橋町11897-21	0823-54-1161
廿日市支店	廿日市市廿日市1-8-5	0829-31-1111	中町支店	江田島市能美町中町4950	0823-45-2848
廿日市西支店	廿日市市串戸2-15-10	0829-32-0068	江田島支店	江田島市江田島町中央3-1-11	0823-42-1133
地御前支店	廿日市市地御前1-3-28	0829-36-0205	鹿川支店	江田島市能美町鹿川2739-1	0823-45-2622
浜支店	廿日市市大野中央3-6-18	0829-55-2223	大古支店	江田島市大柿町大原84-5	0823-57-3333
深江支店	廿日市市宮島口西2-6-39	0829-56-0209	三高支店	江田島市沖美町三吉2618-2	0823-47-0311
晴海支店	大竹市晴海1-4-16	0827-57-7140	西条支店	東広島市西条栄町10-35	082-422-8687
栗谷支店	大竹市栗谷町小栗林652	0827-56-0002	向陽支店	東広島市西条町田口3544-1	082-425-1115
大竹支店	大竹市油見3-13-1	0827-52-4295	八本松南支店	東広島市八本松町原6846	082-429-0811
友和支店	廿日市市友田408-1	0829-74-1161	八本松支店	東広島市八本松町飯田180-3	082-428-2030
津田支店	廿日市市津田1838-3	0829-72-1151	高屋支店	東広島市高屋町杵原1264-1	082-434-2111
吉和支店	廿日市市吉和3435	0829-77-2121	志和支店	東広島市志和町別府733	082-433-2411
海田市支店	安芸郡海田町窪町8-8	082-822-4188	黒瀬支店	東広島市黒瀬町川角564	0823-82-2340
東海田支店	安芸郡海田町浜角2-1	082-822-2742	福富支店	東広島市福富町久芳3691	082-435-2002
中野支店	広島市安芸区中野3-20-11	082-892-0017	豊栄支店	東広島市豊栄町清武351-1	082-432-2316
瀬野支店	広島市安芸区瀬野1-18-31	082-894-8102	河内支店	東広島市河内町中河内782	082-437-1201
熊野支店	安芸郡熊野町出来庭5-1-1	082-854-1131	大和支店	三原市大和町下徳良111	0847-33-0211
萩原支店	安芸郡熊野町萩原6-25-17	082-854-5302	安芸津支店	東広島市安芸津町三津4258-1	0846-45-1243
坂支店	安芸郡坂町坂西1-23-5	082-885-1131	安浦支店	呉市安浦町内海北2-1-17	0823-84-2040
呉支店	呉市西中央1丁目2-25	0823-24-3131	川尻支店	呉市川尻町西1-1-43	0823-87-2046
昭和支店	呉市焼山中央2-2-8	0823-33-0211	三原支店	三原市皆実4-7-28	0848-63-3163
郷原支店	呉市郷原町1556	0823-77-1234	本郷中央支店	三原市下北方1-1-12	0848-86-2514
広東支店	呉市広両谷3-1-17	0823-72-0077	久井中央支店	三原市久井町羽倉1368	0847-32-7115
広西支店	呉市広横路2-4-1	0823-72-4411	本郷駅前支店	三原市本郷南6-21-6	0848-86-3266
蒲刈支店	呉市蒲刈町田戸771-5	0823-66-1122	久井支店	三原市久井町江木1852	0847-32-6123

ディスクロージャー誌 2025

上半期（令和7年4月1日～令和7年9月30日）



支店・出張所	住所	電話番号	支店・出張所	住所	電話番号
三原西支店	三原市沼田東町本市59	0848-66-0246	八次支店	三次市畠敷町1705-1	0824-62-2890
鷺浦支店	三原市鷺浦町須波811-15	0848-87-5216	三良坂支店	三次市三良坂町三良坂5046-3	0824-44-3101
幸崎支店	三原市幸崎能地3-11-15	0848-69-1221	吉舎支店	三次市吉舎町三玉600-2	0824-43-3131
せとだ支店	尾道市瀬戸田町中野408-8	0845-27-2290	三和支店	三次市三和町上板木613	0824-52-3101
竹原支店	竹原市中央3-14-16	0846-22-0432	三次北支店	三次市三次町1738-6	0824-62-2384
荘野支店	竹原市新庄町1129-3	0846-29-1135	君田支店	三次市君田町東入君180-1	0824-53-2211
吉田支店	安芸高田市吉田町常友1210	0826-42-0353	布野支店	三次市布野町上布野1354-1	0824-54-2211
千代田支店	山県郡北広島町有田532-1	0826-72-2211	作木支店	三次市作木町下作木608-1	0824-55-2211
大朝支店	山県郡北広島町大朝2493	0826-82-2311	庄原支店	庄原市西本町2-14-1	0824-72-5652
高宮支店	安芸高田市高宮町佐々部974-4	0826-57-0301	庄原西支店	庄原市七塚町1352-1	0824-74-0003
美土里支店	安芸高田市美土里町本郷1612-1	0826-54-0326	比婆西城支店	庄原市西城町大佐750-1	0824-82-2211
甲田支店	安芸高田市甲田町高田原1239-1	0826-45-2028	口和支店	庄原市口和町永田761-1	0824-89-2211
八千代支店	安芸高田市八千代町佐々井1372-5	0826-52-2211	高野支店	庄原市高野町新市715-2	0824-86-2211
向原支店	安芸高田市向原町坂123	0826-46-3311	比和支店	庄原市比和町比和787	0824-85-2221
可愛出張所	安芸高田市吉田町山手1010-1	0826-43-0221	東城支店	庄原市東城町川東1346	08477-2-0045
三次中央支店	三次市十日市東3-1-1	0824-63-9920	小奴可支店	庄原市東城町小奴可2756-1	08477-5-0201
三次東支店	三次市廻神町709-5	0824-66-1020	上下支店	府中市上下町上下878-1	0847-62-2151
三次西支店	三次市上志和地町180-1	0824-68-2225	甲奴支店	三次市甲奴町西野555	0847-67-2231
三次市役所支店	三次市十日市中2-8-1	0824-62-6175	総領支店	庄原市総領町下領家13-1	0824-88-2211



はぐくもう、真^こ心^こをこめて あなたとの未^み来^こ

〒739-0015

広島県東広島市西条栄町10-35

 **0570-078-800** (平日8:30~17:00)